

SANTA COLOMA DE FARNERS COMPTE ENRERE CAP A LA RECOLLIDA PORTA A PORTA



Ja fa temps que a Santa Coloma de Farners parlem del porta a porta i, just el passat mes de desembre, vam passar de la fase d'estudi a la fase de pre implantació, amb l'anunci d'aquest compte enrere que ens condueix a encetar la campanya d'implantació després la festa major, amb el repartiment dels cubells, i a estrenar el

nou servei pocs dies després de la Fira de la Ratafia.

En les xerrades i punts informatius que anem fent us exposem els principals motius, ben fàcils d'entendre:

PER INCREMENTAR EL RECICLATGE



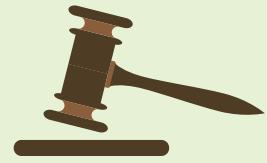
La recollida de residus "porta a porta" s'està instaurant amb força a Catalunya, ja que és el sistema que aconseguim els millors resultats de reciclatge. Propers al 80%!

PER PROTEGIR EL PLANETA



De reciclatge, ja fa temps que tots i totes en sentim parlar; sobretot ara, que hi estan posant més atenció els mitjans de comunicació i les xarxes socials i el reconeixen com una de les estratègies mundials per a la protecció del planeta. Els primers motius per optar per aquest sistema són els mediambientals.

PER COMPLIR AMB LES NOVES NORMATIVES



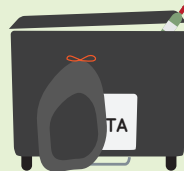
Els ajuntaments rebem cada any normatives catalanes, estatals i europees cada cop més exigents i penalitzadores dels mals resultats obtinguts, que ens obliguen a encarir les taxes municipals.

FRENAR L'INCREMENT DE PREU DE LES TAXES D'ESCOMBRARIES MUNICIPALS



El servei més car i el que més s'encareix cada any és el tractament dels residus sense separar a l'abocador. Des de l'any 2004 els abocadors estan gravats per un cànon mediambiental que puja cada any i s'ha de cobrir amb les taxes d'escombraries que paguem tots.

PER MILLORAR LA IMATGE DEL POBLE



No tindrem contenidors al carrer i, sobretot, esperem erradicar els constants abandonaments de trastos que tan sovint trobem escampats al costat dels contenidors.

PER OBTENIR NOUS RECURSOS D'ECONOMIA CIRCULAR



Ja que els residus reciclats no són altra cosa que recursos que permeten fabricar nous productes de consum; i això influeix directament en l'estalvi de matèries primeres del planeta.

Per parlar-ne més i millor i resoldre qualsevol dubte ens trobareu al mercat setmanal

- Cada primer dilluns de mes amb la parada informativa de l'agent ambiental
- I el dilluns 6 de juny i 15 d'agost festius, amb la ruleta dels envasos

I també us convidem a la xerrada informativa que es celebrarà durant la Setmana del Medi Ambient, i en la qual aprendrem de forma lúdica i informal com millorar la separació dels residus a casa.



SANTA COLOMA DE FARNERS

COMPTE ENRERE

CAP A LA RECOLLIDA

PORTA A PORTA

COL·LECCIONABLES
NÚM. 2



Continuem el compte enrere cap a la recollida porta a porta. Anem desgranant tots els aspectes del seu funcionament fins a arribar a la data d'implantació prevista per al mes de novembre. Aquesta mateixa informació també va arribant als vilatans i vilatanes de Santa Coloma per mitjà de

les xarxes socials municipals i, en format de fitxa col·leccionable, als espais públics, botigues del poble i als punts informatius de l'agent ambiental; els quals trobareu presents els primers dilluns de cada mes al mercat i els segons dilluns de juliol i agost a les sardanes d'estiu.

EN QUÈ CONSISTEIX LA RECOLLIDA DE RESIDUS PORTA A PORTA?



PORTA A PORTA

Porta a porta vol dir dipositar els residus a la porta de casa correctament separats en les fraccions que ja coneixem: orgànica, rebuig, envasos, vidre i paper els dies establerts per a cada fracció i dins l'horari convingut.

PER QUÈ ES RECICLA MÉS AMB AQUEST MODEL?



S'acosta el servei a l'usuari i el reciclatge és obligatori per a tothom; ja que cada llar és responsable de deixar els seus residus ben separats a la porta de casa seva. Per facilitar aquest seguiment, el cubell de la fracció orgànica porta un xip electrònic que l'identifica amb l'adreça de la llar corresponent.

ELS BLOCS DE PISOS FARAN PORTA A PORTA?



Tots els habitatges del nucli fan porta a porta. Per assegurar l'endreça és recomanable que les comunitats de veïns es posin d'acord sobre l'espai i manera de disposar els cubells i bosses de residus. Les comunitats que vulguin assessorament al respecte es poden posar en contacte amb els informadors de la campanya a través del telèfon 621 192 864, de 9 a 17 h de dilluns a divendres.

QUIN SERVEI TINDRAN LES CASES DE PAGÈS I DISSEMINADES?



El servei més generalitzat és la disposició de recintes de contenidors d'obertura electrònica. En funció de la seva localització algunes cases de pagès podrien tenir servei porta a porta o punt de recollida comunitari en algun lloc de pas del vehicle que fa el servei. Cada casa serà informada sobre el seu servei particular per mitjà d'una circular.

QUINS CUBELLS ENS PROPORCIONARAN?



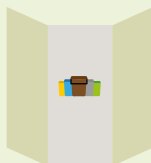
L'Ajuntament lliurarà a totes les llars amb servei porta a porta un cubell xipat per a la recollida de la fracció orgànica i un cubell per al vidre. Les altres fraccions es recolliran directament amb bossa o, en el cas del paper, amb bossa de paper o caixa de cartró.

QUÈ MÉS NECESSITARÉ PER FER EL PORTA A PORTA?



Junt amb els cubells, l'Ajuntament entregarà tota la informació necessària per separar a casa i complir els horaris. I es regalarà un paquet de bosses compostables, ja que, en el porta a porta, la bossa compostable per a la recollida de la fracció orgànica és obligatòria.

ON EM PUC INFORMAR?



Tothom rebrà a casa la circular del porta a porta que li indicarà quins dies i horaris pot recollir el seu kit de reciclatge. Mentrestant, qualsevol persona o grup té a la seva disposició el telèfon de la campanya: 621 192 864, de 9 a 17 h, el correu electrònic portaaporta@scf.cat i el mateix web i les xarxes socials municipals, on s'aniran publicant totes les novetats.



SANTA COLOMA DE FARNERS COMpte ENRERE CAP A LA RECOLLIDA PORTA A PORTA

COL·LECCIONABLES
NÚM. 3



FRACCIÓ ORGÀNICA

QUÈ

- Restes de menjar.
- Petites restes de plantes.

La bossa compostable és obligatòria

Altres residus compostables que van sortint en el mercat:

- Paper de cuina i tovallons i tovalles de paper no pintats ni setinats
- Taps de suro, sobres d'infusions...
- Vaixella compostable, càpsules de cafè i altres nous envasos amb etiqueta "compostable"

NO HI DIPOSETEU

Menjar caducat dins l'envàs.



VIDRE

QUÈ

Ampolles i pots de vidre sense taps.

NO HI DIPOSETEU

- Vidre pla, miralls i vaixelles, que van a la deixalleria.
- Els taps, que van als envasos.
- Ampolles amb contingut



PAPER I CARTRÓ

QUÈ

- Papers, diaris, revistes...
- Caixes de cartró.

NO HI DIPOSETEU

- Brics de llet, suc... que són envasos perquè tenen làmines impermeables a dins
- Nous plats, gots i embolcalls semblants a paper o cartró, però impermeabilitzats, que també són envasos.



ENVASOS LLEUGERS

QUÈ

Qualsevol envàs, embolcall o tapa (llauna, bric, envàs de plàstic...) que no sigui de vidre, paper o cartró, ni tampoc compostable (com proliferen ara en el mercat).

També el film de plàstic i alumini i els plats i gots d'un sol ús sempre i quan no siguin compostables.

NO HI DIPOSETEU

Envasos amb contingut (com les càpsules de cafè plenes de marro)*.



Ajuntament de
Santa Coloma de Farners



Consell Comarcal
de la Selva



La Selva
recicla

Generalitat de Catalunya
Departament d'Acció Climàtica,
Alimentació i Agenda Rural



ecovidrio
ENTITAT SENSE ANIM DE LUCRE



Plan de Recuperación,
Transformación y Resiliencia

Financiado por
la Unión Europea
NextGenerationEU

SANTA COLOMA DE FARNERS COMpte ENRErE CAP A LA RECOLLIDA PORTA A PORTA

COL·LECCIONABLES
NÚM. 3



REBUIG

QUÈ

Quan reciclem bé totes les fraccions, només posem al rebuig les poquíssimes restes no reciclables que ens queden, com:

- Pols d'escombrar, burilles i cendres apagades.
- Mocadors de mocar i residus del bany.
- Excrements i sorres de mascotes.

NO HI DIPOSETEU

- Cap residu que es pugui reciclar.
- Xeringues i punxants generats a casa, que van a la deixalleria



RESIDUS SANITARIS DOMICILIARIS

QUÈ

Són la part del rebuig que pot causar problemes d'olors generats en quantitat

- Bolquers
- Excrements i sorres de mascotes

Tenen un tractament diferenciat en la recollida porta a porta ja que es recullen amb més freqüència.



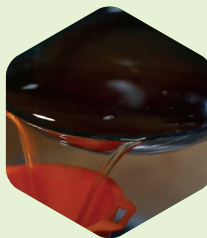
ROBA I TÈXTEL

QUÈ

- Roba de vestir, roba de la llar, calçat i complements en bon estat.
- Roba i tèxtil no reutilitzable per ser reciclat per altres vies

NO HI DIPOSETEU

- Roba o complements bruts ja que contaminarien la resta de materials



OLI VEGETAL

QUÈ

- Oli vegetal usat, fregit i de conserves

NO HI DIPOSETEU

- Oli mineral



PERÒ AIXÍ ON PUC PORTAR LES CÀPSULES DE CAFÈ?

Si les buidem, la càpsula va als envasos i el marro a la fracció orgànica

Si no les buidem, es poden emprar els sistemes de recollida de les marques comercials o portar-les a la deixalleria.

Recordar també que, cada cop, es troben més càpsules compostables al mercat.



Ajuntament de
Santa Coloma de Farners



Consell Comarcal
de la Selva



Servei mediambiental



La Selva
recicla

Generalitat de Catalunya
Departament d'Acció Climàtica,
Alimentació i Agenda Rural



ecovidrio
ENTITAT SENSE ANIM DE LUCRE

ecoembes
El poder de la col·laboració

Plan de Recuperación,
Transformación y Resiliencia

Financiado por
la Unión Europea
NextGenerationEU

SANTA COLOMA DE FARNERS COMpte ENRERE CAP A LA RECOLLIDA PORTA A PORTA

COL-LECCIONABLES
NÚM. 4



El COL-LECCIONABLE NÚM 3 estava dedicat a la separació bàsica dels residus per fer un bon porta a porta. Aquest nou COL-LECCIONABLE NÚM 4 està destinat a compartir trucs senzills sobre com diferenciar els 5 residus que generen més dubtes: els envasos lleugers, el paper d'alumini, els embolcalls de carn i peix, els plats i gots d'un sol ús i el paper de cel·lulosa

COM PUC DIFERENCIAR BÉ QUÈ ÉS UN ENVÀS LLEUGER?

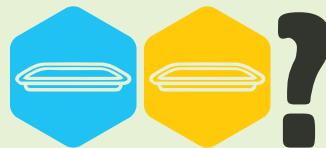


La fracció groga, dels envasos lleugers, admet qualsevol envàs o embolcall, de qualsevol material que no sigui de vidre, de paper o cartró, ni tampoc compostable (com proliferen ara en el mercat). I un envàs és qualsevol element que hagi servit per portar qualsevol producte cap a casa des de la botiga. Seguint aquesta norma, fins i tot un penjador de mitjons, una cistella de maduixes o un embolcall de carnisseria...és un envàs!



LA FRACCIÓ GROGA, DELS ENVASOS LLEUGERS, ÉS LA QUE MÉS INCREMENTA QUAN RECICLEM BÉ. I TAMBÉ ÉS LA QUE MÉS PODEM REDUIR SI TAMBÉ ESCOLLIM BÉ A L'HORA DE COMPRAR.

ALGUNES VEGADES CAL ALGUN TRUC MÉS PER DISTINGIR ELS ENVASOS DE PAPER O CARTRÓ DELS ENVASOS LLEUGERS...



Els embolcalls de carnisseria o els brics de llet o suc, per exemple, semblen de paper i cartró però, en realitat, són envasos lleugers ja que inclouen làmines de plàstic o tractaments impermeables en el seu interior per contenir líquids. Un truc per distingir-los és mirar d'estripar-los, ja que els envasos lleugers ofereixen molta més resistència que els de "paper, paper" o "cartró, cartró".

ON LLENÇO... EL PAPER D'ALUMINI?



Serveix per embolllar; per tant és un envàs i va a la fracció groga.



Ajuntament de
Santa Coloma de Farners



Consell Comarcal
de la Selva



La Selva
recicla

Generalitat de Catalunya
Departament d'Acció Climàtica,
Alimentació i Agenda Rural



ecovidrio
ENTITAT SENSE ANIM DE LUCRE



Plan de Recuperación,
Transformación y Resiliencia

Financiado por
la Unión Europea
NextGenerationEU



ON LLENÇO... ELS EMBOLCALLS DE CARN I PEIX?



Ara es troben diferents models d'embolcalls a les carnisseries i peixateries i per a cadascun trobarem la destinació més lògica, que no ha de ser mai el rebuig:



Els llençarem a envasos si estan fets de plàstic, alumini, materials mixtes de mal separar o no són de “paper, paper” o “cartró, cartró” com hem dit abans. Si estan tacats i ens poden fer mala olor els podem esbandir una mica.



Ho llençarem a orgànica si indica que és compostable o bé sembla de cel·lulosa o de paper vegetal sense revestiments impermeables (com els motlles de magdalenes o el paper del forn).

ON LLENÇO... ELS PLATS I GOTS D'UN SOL ÚS?



Els plats i gots de plàstic van a la fracció groga, però aquests articles estan desapareixent de les botigues.

Actualment es van substituint per nous models que caldrà conèixer la seva destinació consultant l'emballatge o fent servir la mateixa norma que hem proposat per als envasos lleugers. Cada cop surten al mercat més models compostables.

ON LLENÇO... EL PAPER DE CEL·LULOSA?



El paper de cuina, el paper de WC, els mocadors de paper i també les tovalles de taula estan fetes d'un paper blanc i tou conegut com “cel·lulosa” al qual donem moltes utilitats avui dia: La destinació d'aquest paper no depèn del material que està fet si no “del producte que l'ha embrutit”



El llençarem a orgànica si l'hem embrutit de restes de menjar.

Per considerar-lo com a orgànica, sobretot ha de ser paper blanc o reciclat, però no tenyit



El llençarem a rebuig si l'hem fet servir com a mocador de mocar, paper de WC o drap de neteja amb productes químics.



El llençarem a paper si està net o només moll perquè l'hem fet servir d'eixugamans



Ajuntament de
Santa Coloma de Farners



Consell Comarcal
de la Selva



La Selva
recicla